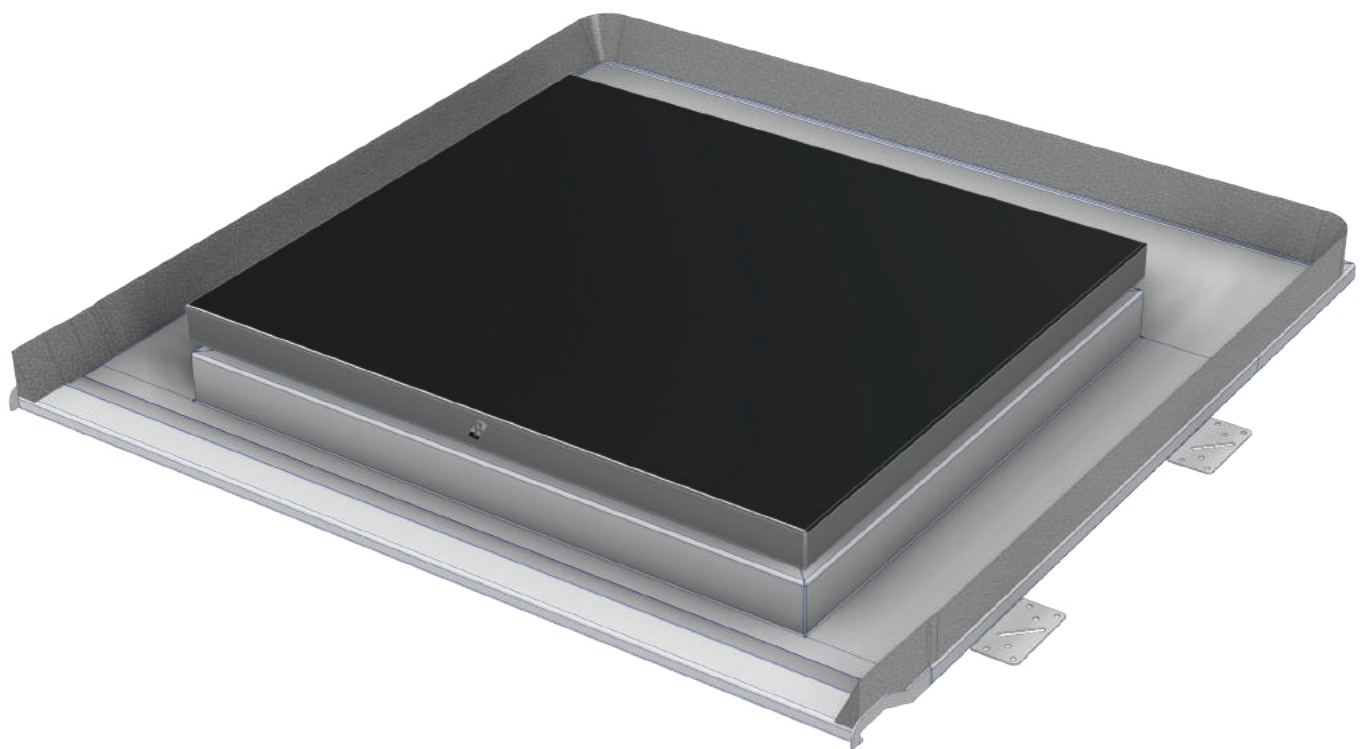


Montagevoorschrift - Serviceluik



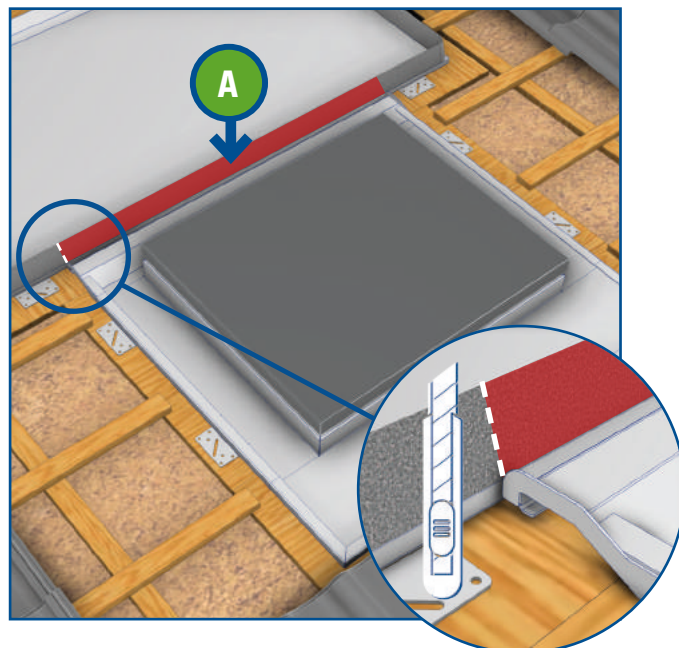
Figuur 1: Serviceluik

Breman Installatiefabriek - versie juli 2024

1. Onderbreken schuimstrook bestaande indekstuk

Voordat het serviceluid aan het bestaande indekstuk bevestigd kan worden dient eerst een deel van de schuimstrook op het bestaande indekstuk verwijderd te worden. Leg eerst het indekstuk van het serviceluid in de juiste positie tegen het bestaande indekstuk. Verwijder vervolgens het deel van de schuimstrook dat overlapt met het indekstuk van het serviceluid (A, Figuur 2). Alternatief kan het te verwijderen deel uitgemeten worden, ga hierbij uit van een te verwijderen lengte van 1055mm.

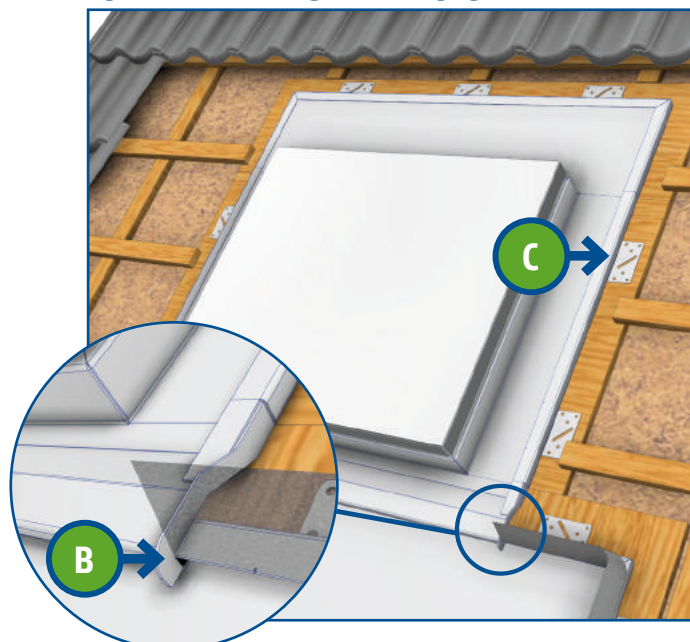
Figuur 2: Onderbreken schuimstrook bestaande indekstuk



2. Positioneren en bevestigen van indekstuk

Haak de onderkant van het serviceluid in het bestaande indekstuk en duw het serviceluid naar boven (B, Figuur 3). Bevestig het indekstuk vervolgens door middel van spijkers of schroeven (niet meegeleverd) met de spijkerstrips (C, Figuur 3) aan de tengels of het dakbeschoot. Het volledige indekstuk moet worden ondersteund. **Belangrijk:** Gebruik alleen de spijkerstrips voor de montage en niet de verholten goten!

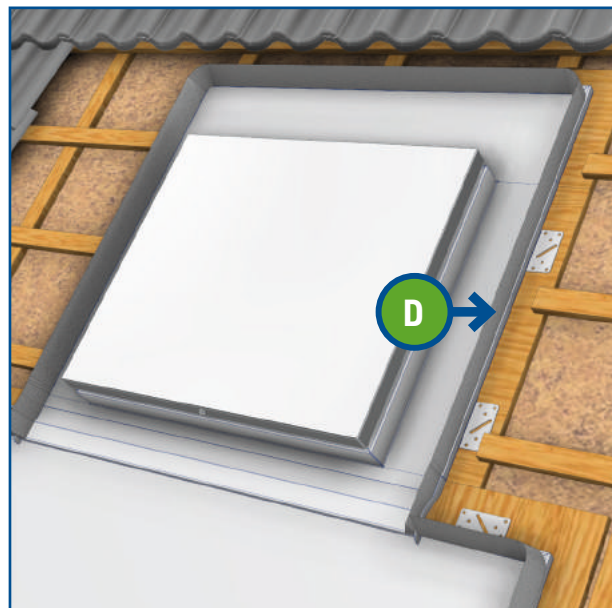
Figuur 3: Positionering en bevestiging indekstuk



3. Aanbrengen van schuimstroken

Breng de meegeleverde schuimstroken aan op de buitenste randen van het indekstuk (D, Figuur 4). Bedek enkel de randen aan de zij- en achterkant, de voorkant dient leeg te blijven.

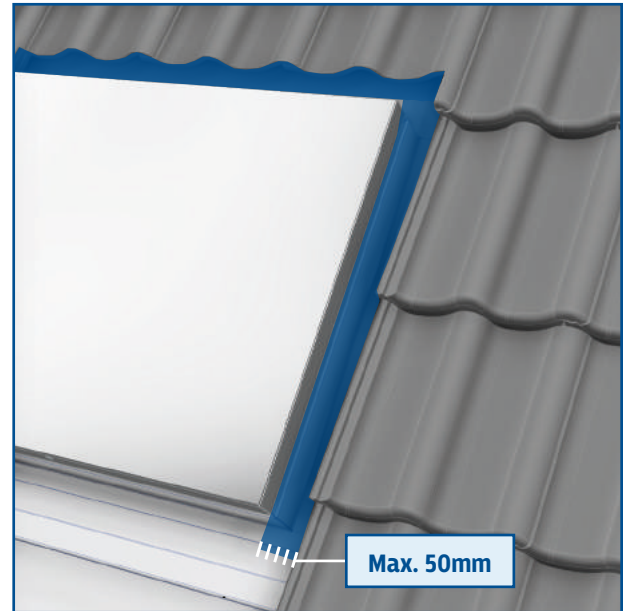
Figuur 4: Aanbrengen schuimstrook



4. Aanwerken van dakpannen

Sluit de dakpannen aan op de zij- en achterkant van het serviceluik. Gebruik een maximale vrije tussenruimte van 50mm (Figuur 5).

Figuur 5: Aanwerken van dakpannen

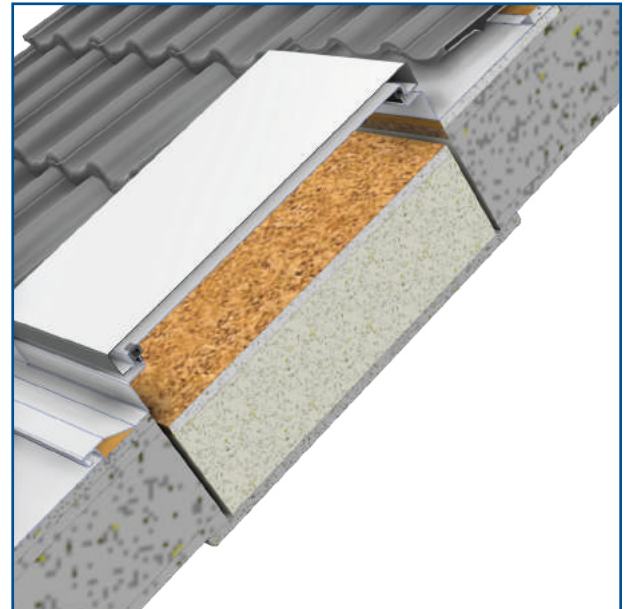


5. Luchtdicht afwerken sparings

Het serviceluik bevindt zich volledig buitendaks. Dit betekent dat het serviceluik op de thermische schil ligt. Het bouwkundig aanwerken van de details die samengaan met het serviceluik vraagt aandacht en kennis. Controleer zorgvuldig op luchtlekkages van binnen naar buiten. Dit kan bijvoorbeeld optreden bij slecht aangebrachte afdichtingen of kieren in de constructie. Gebruik geschikte afdichtingsmaterialen om luchtlekkages te minimaliseren. Controleer of alle bevestigingen en afdichtingen goed zijn aangebracht. Houd rekening met isolatiewaarden en QV10-voorschriften die voor het project zijn gesteld.

Zorg ervoor dat het product geen negatieve invloed heeft op de bouwkundige schil en dat de isolatieprestaties behouden blijven.

Figuur 6: Principedetail afwerken sparring



Deze handleiding is enkel een richtlijn voor het monteren van het serviceluik. We raden aan om het montageproces uit te voeren op basis van uw eigen professionele oordeel. Bij twijfel neemt u contact op met **Breman Installatiefabriek IJsselmuiden**. Bereikbaar via **038 332 77 99**. De afbeeldingen in dit document zijn een indicatie en geven niet de echte situatie weer. Er kunnen geen rechten worden ontleend aan deze afbeeldingen.